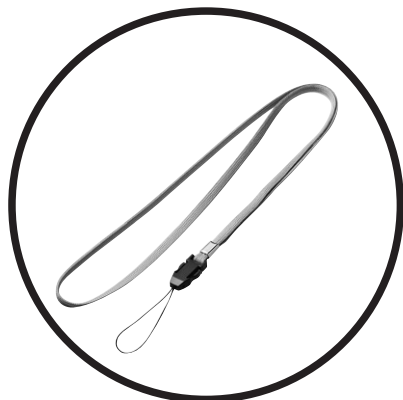


**UFD-Aシリーズ**



ネックストラップ

**USBフラッシュディスク**

USB 2.0 USB FLASH DISK

最初にご確認ください。

セット内容

- USBフラッシュディスク ..... 1台
- ネックストラップ ..... 1個
- 取扱説明書 ..... 1冊
- 保証書(取扱説明書に含む)

本取り扱い説明書の内容は、予告なしに変更になる場合があります。最新の情報は、弊社WEB(<http://www.sanwa.co.jp/>)をご覧ください。

デザイン及び仕様については改良のため予告なしに変更することがございます。本書に記載の社名及び製品名は各社の商標又は登録商標です。

サンワサプライ株式会社

**目次**

1	●目次
	●はじめに
	●動作環境
2	●各部の説明
	●安全にお使いいただくためのご注意(必ずお守りください)
	・警告 ・注意 ・お手入れについて
3	●取扱い上の注意
4	●保証規定
5	●特長
	●UFD-Aシリーズに収録されているソフトウェアについて
	■Windowsへの接続
	●Windows Vista/XP/2000/Meへのインストール
	・正しくセットアップできたか確認する
6	●本製品の取り外し
	・Windows Vistaの場合
7	・Windows XP/2000/Meの場合
8	■Mac OSへの接続
	●Mac OS 9.0・9.1・9.2.2, Mac OS X10.1.2~10.5へのインストール
	・正しくセットアップできたか確認する
	●本製品の取り外し
	・パソコンの電源が切れている場合
	・パソコンの電源が入っている場合
	■仕様
	■保証書

**はじめに**

この度はUSBフラッシュディスクUFD-Aシリーズをお買い上げいただき、誠にありがとうございます。ご使用前にこの取扱説明書をよくご覧ください。読み終わったあともこのマニュアルは大切に保管してください。

**動作環境**

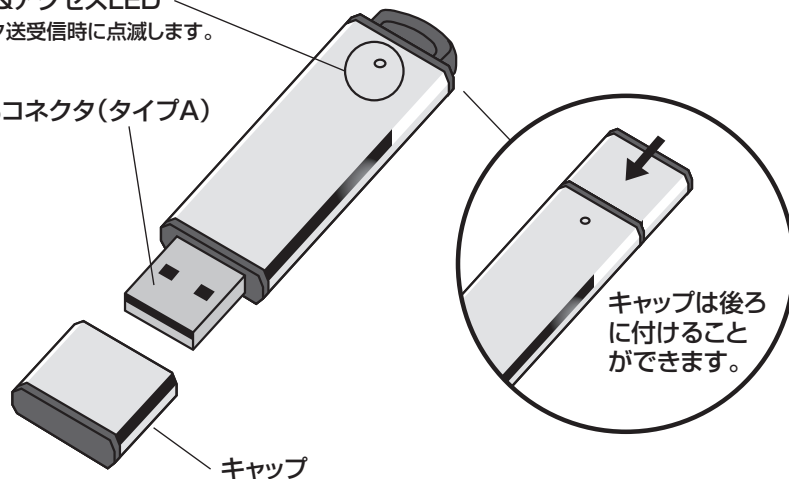
- 対応OS : Windows Vista※・XP・2000・Me※Windows VistaのReady Boost非対応です。Mac OS X (10.1.2~10.1.5, 10.2~10.2.8, 10.3~10.5), Mac OS 9.0~9.2
- 対応機種 : 各社DOS/Vパソコン、NEC PC98-NXシリーズ、Apple Power Mac G5・G4・G3、iMac、Mac mini、MacBook、PowerBook G4・G3、iBook
- ※Intel製CPU搭載Macを含む。 ※USBポートを装備し、1つ以上の空きがあること。
- ※USB2.0機器として使用する為にはUSB2.0対応のホストアダプタかUSB2.0対応のポートを搭載した機種が必要です。
- ※Mac OSではUSB2.0対応のホストアダプタかUSB2.0対応のポートを搭載しOS10.2.7以降をインストールした機種が必要です。
- ※上記以外の環境ではUSB1.1で動作します。

## 各部の説明

### 電源&アクセスLED

データ送受信時に点滅します。

### USBコネクタ(タイプA)



## 安全にお使いいただくためのご注意(必ずお守りください)

### 警告

下記の事項を守らないと火災・感電により、死亡や大けがの原因となります。

- 分解、改造はしないでください。(火災、感電、故障の恐れがあります) ※保証の対象外になります。
- 水などの液体に濡らしたまま使用しないでください。(火災、感電、故障の恐れがあります)
- 小さなお子様のそばでは本製品の取り外しなどの作業をしないでください。(飲み込んだりする危険性があります)

### 注意

下記の事項を守らないと事故や他の機器に損害を与えたりすることがあります。

- 取り付け取り外しの時は慎重に作業をおこなってください。(機器の故障の原因となります)
- 次のようなところで使用しないでください。
  - ① 直接日光の当たる場所
  - ② 湿気や水分のある場所
  - ③ 傾斜のある不安定な場所
  - ④ 静電気の発生するところ
  - ⑤ 通常の生活環境とは大きく異なる場所
- 長時間の使用後は高温となっております。取扱いにはご注意ください。(火傷の恐れがあります)

### お手入れについて

- ① 清掃する時は電源を必ずお切りください。
- ② 機器は柔らかい布で拭いてください。
- ③ シンナー・ベンジン・ワックス等は使わないでください。

## 取扱い上のご注意

- 本製品は電気で動作しておりますので、発火する危険があります。万一煙が出たり異臭がしたりした場合は、本製品及び接続しているコンピュータや機器の電源を切り、お買い上げの販売店または弊社までご連絡ください。
- 雷が鳴っているときに、本製品に触れないでください。
  - ▲ 落雷により感電する恐れがあります。
- 本製品のカバーを開けたり、分解したりしないでください。
  - ▲ 故障や感電の原因となることがあります。
- 濡れた手で本製品やコネクタに触らないでください。
  - ▲ 本製品がパソコンに接続されているときや、ACアダプタがコンセントに接続されているときには、感電する恐れがあります。
- 本製品内部に液体、金属などの異物が入らないようにしてください。
  - ▲ 感電や火災、故障の原因となることがあります。
- 本製品に強い振動や衝撃を与えないでください。
  - ▲ 故障・破損などの原因となることがあります。
- 本製品を水分や湿気が多い場所、直射日光の当たる場所、ほこりや湯煙などの多い場所、車中や暖房器具のそばなどの高温となる場所に設置したり、保管したりしないでください。
  - ▲ 故障・感電などの原因となることがあります。
- 本製品を重ねて設置したり、本製品の上に重いものを置いたりしないでください。
  - ▲ 火災や故障の原因となることがあります。
- 本製品は不安定な場所に設置したり、保管したりしないでください。
  - ▲ 落下により故障・破損の原因となることがあります。
- 本製品を抜き差しするときは、必ず筐体部分を持ち、無理な力を加えないでください。
  - ▲ 故障・破損などの原因となることがあります。
- 本製品や、接続する機器のケーブルは、家具で踏んだり、扉で挟んだりしないでください。またこれらのケーブルを引っ張ったり折り曲げたりしないでください。
  - ▲ 火災や故障の原因となることがあります。
- 本製品のお手入れをする場合には、ベンジンやシンナーなどの揮発性有機溶剤が含まれているものは使用しないでください。
  - ▲ 塗装を痛めたり、故障の原因になることがあります。乾いた柔らかい布で乾拭きしてください。
- 本製品の故障、またはその使用によって生じた直接、間接の損害については弊社はその責を負わないものとします。
- 本製品を使用中に発生したデータやプログラムの消失、または破損についての保証はいたしかねます。
  - ▲ 定期的にバックアップを取るなどの対策をあらかじめ行ってください。
- 本製品は医療機器、原子力設備や機器、航空宇宙機器、輸送設備や機器などの人命に関わる設備や機器、及び高度な信頼性を必要とする設備や機器やシステムなどへの組み込みや使用は意図されておりません。これらの用途に本製品を使用され、人身事故、社会的障害などが生じても弊社はいかなる責任も負いかねます。
- 本製品は日本国内用に作られております。日本国外では使用できません。

## 保証規定

- 保証期間内に正常な使用状態で使用の場合に限り品質を保証しております。万一保証期間内で故障がありました場合は、弊社所定の方法で無償修理いたしますので、保証書を商品に添えてお買い上げの販売店までお持ちください。
- 次のような場合は保証期間内でも有償修理になります。
  - (1)保証書をご提示いただけない場合。
  - (2)所定の項目をご記入いただけない場合、あるいは字句を書き換えられた場合。
  - (3)故障の原因が取り扱い上の不注意による場合。
  - (4)故障の原因がお客様による輸送・移動中の衝撃による場合。
  - (5)天変地異、ならびに公害や異常電圧その他の外部要因による故障及び損傷。
- お客様ご自身による改造または修理があったと判断された場合は、保証期間内での修理もお受けいたしかねます。
- 本製品の故障、またはその使用によって生じた直接、間接の損害については弊社はその責を負わないものとします。
- 本製品を使用中に発生したデータやプログラムの消失、または破損についての保証はいたしかねます。
- 本製品は医療機器、原子力設備や機器、航空宇宙機器、輸送設備や機器などの人命に関わる設備や機器、及び高度な信頼性を必要とする設備や機器やシステムなどへの組み込みや使用は意図されておりません。これらの用途に本製品を使用され、人身事故、社会的障害などが生じて弊社はいかなる責任も負いかねます。
- 修理ご依頼品を郵送、またはご持参される場合の諸費用は、お客様のご負担となります。
- 保証書は再発行いたしませんので、大切に保管してください。
- 保証書は日本国内においてのみ有効です。

## 特長

- シンプルなアルミボディ。
- キャップが後ろに取付けられる便利な溝。
- USBポートに挿すだけですぐ使える。
- ライフポート製セキュリティソフト付き。
- ストラップ付き。
- USB2.0対応。

## UFD-Aシリーズに収録されているソフトウェアについて

- 本製品にはライフポート製セキュリティファイル暗号化ソフト「キチッと秘密ファイルロック」が収録されています。※Windows Vista・XP・2000のみの対応です。
- 付属ソフトウェアをご利用いただく際は、本製品に収録されている「キチッと秘密ファイルロック」フォルダ内の「使用方法について」(PDFデータ)をお読みください。

### サポート

ソフトウェアについてのお問合せは、電話またはインターネットにて受付させていただきます。

ソフィサポートダイヤル ☎ 047-303-9000  
インターネットでのお問い合わせ <http://www.sofie.jp/support/>

## Windowsへの接続

### Windows Vista/XP/2000/Meへのインストール

※本製品は、ドライバをインストールする必要がありません。

- ① パソコンの電源を入れ、Windowsを起動させます。
- ② 本製品のキャップを取り外し、パソコンのUSBポートに接続します。

#### 注意

- USBハブを経由してパソコンに接続する場合は、必ずセルフパワーモードで使用して、USBポートに電源が供給できる状態にしてください。ACアダプタで電源供給できないUSBハブは使用できません。
- ③ USBポートに接続すると、電源&アクセスLEDが点灯しますので、確認してください。
  - ④ 自動的にインストールが行われます。

#### 正しくセットアップできたか確認する

デスクトップにある「マイコンピュータ」または「コンピュータ」をダブルクリックして、「リムーバブルディスク」のアイコンが追加されていることを確認します。  
※XPの場合は、「スタート」→「マイコンピュータ」です。  
※ご使用の環境によっては、リムーバブルディスクのドライブ番号は異なります。



#### ■使用時の注意

USBフラッシュメモリの容量が2.1GB以下の場合は「FAT」形式、2.1GB以上の場合は「FAT32」形式でフォーマットしてください。その他の形式では、正常にフォーマットできない場合があります。

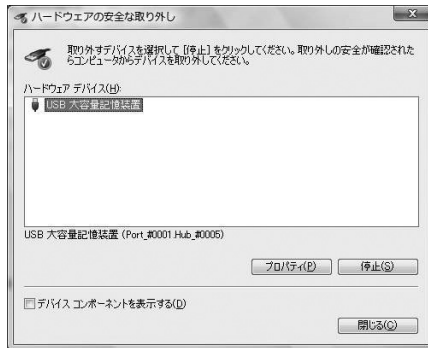
Windows Vista・XPで使用する場合、ご使用のパソコンがUSB2.0に対応していない場合「高速ではないUSBハブに接続している高速USBデバイス」や「さらに高速で実行できるデバイス」のメッセージがタスクトレイに表示されます。これは本製品がUSB2.0に対応している機器ですが、接続したUSBポートがUSB2.0に対応していないため表示されるメッセージです。この場合USB2.0ではなくUSB1.1のスピードで動作します。

## 本製品の取り外し

**注意** 本製品を取り外す時には、本製品にアクセスしているアプリケーションをすべて終了してください。  
ファイルのコピー中など、アクセス中に本製品を取り外すと、データが壊れたり、消失する恐れがあります。

### Windows Vistaの場合

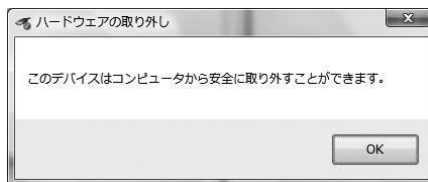
①タスクバーにある「ハードウェアの取り外し」アイコンをダブルクリックします。



②「ハードウェアの取り外し」が表示されますので、「USB大容量記憶装置」を選択し、「停止」をクリックします。



③「USB大容量記憶装置」が表示されていることを確認して、「OK」ボタンをクリックします。



④「OK」をクリックしてUSBフラッシュディスクをパソコンから取り外します。

## 本製品の取り外し(続き)

### Windows XP/2000/Meの場合

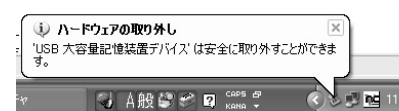
①タスクバーにある「PCカード」アイコンをダブルクリックします。



②「ハードウェアの安全な取り外し」が表示されますので、「USB大容量記憶装置デバイス」を選択し、「停止」をクリックします。



③「USB大容量記憶装置デバイス」が表示されていることを確認して、「OK」ボタンをクリックします。



④「ハードウェアの取り外し」の吹き出しが表示されていることを確認して、USBフラッシュディスクをパソコンから取り外します。

※画面は、OSによって若干異なります。



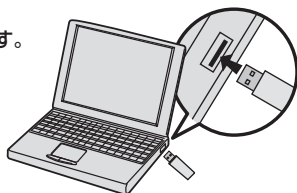
## Mac OSへの接続

### Mac OS 9.0・9.1・9.2.2、Mac OS X 10.1.2~10.5へのインストール

※本製品は、ドライバをインストールする必要がありません。

- ①パソコンの電源を入れ、Mac OSを起動させます。
- ②本製品のキャップを取り外し、パソコンのUSBポートに接続します。

**注意** USBハブを経由してパソコンに接続する場合は、必ずセルフパワーモードで使用して、USBポートに電源が供給できる状態にしてください。ACアダプタで電源供給できないUSBハブは使用できません。



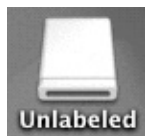
- ③USBポートに接続すると、電源&アクセスLEDが点灯しますので、確認してください。
- ④自動的にインストールが行われます。

正しくセットアップできたか確認する

デスクトップにアイコンが表示されます。

※画像は、OSによって若干異なります。

※ご使用の環境によってメディアアイコンは異なります。



## 本製品の取り外し

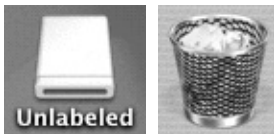
### パソコンの電源が切れている場合

パソコンの電源が切れている場合は、そのまま取り出してください。

### パソコンの電源が入っている場合

本製品のアイコンを選択し、ゴミ箱にドラッグ & ドロップし、デスクトップからアイコンがなくなったことを確認後、USBフラッシュディスクを取り外してください。

※ご使用の環境によって、アイコンは異なります。



## 仕様

インターフェース	USB Ver.2.0準拠(USB Ver.1.1上位互換)
コネクタ	USB A コネクタ
入力電圧	DC 5V
サイズ	W17×D6×H62mm
重量	約15g(本体のみ)
付属品	ストラップ(全長約35cm)

## 保証書

サンワサプライ株式会社

型番 UFD-A32M2SV・A64M2SV・A128M2SV・A128M2BK・  
A256M2SV・A256M2BK・A512M2SV・A512M2BK・  
A1G2SV・A1G2BK・A2G2SV・A2G2BK・A4G2SV・A4G2BK・A8G2SV・A16G2SV

シリアルナンバー

お客様  
お名前  
〒  
ご住所  
TEL

販売店  
販売店名・住所・TEL  
担当者名

保証期間 1年間 お買い上げ年月日 年 月 日

最新の情報はWEBサイトで!! <http://www.sanwa.co.jp/>

- サポート情報
  - ドライバのダウンロード
  - よくある質問(Q&A)
  - 各種対応表
- など、最新情報を  
随時更新しています。

▼トップページから



▼“サポート&ダウンロード”コーナーへ



ご質問、ご不明な点などが  
ございましたら、ぜひ一度、  
弊社WEBサイトをご覧ください。

## サンワサプライ株式会社

2008.10現在

岡山 サプライセンター / 〒700-0825 岡山市田町1-10-1

東京 サプライセンター / 〒140-8566 東京都品川区南大井6-5-8

札幌営業所 / 〒060-0807 札幌市北区北7条西5丁目ストークマンション札幌

仙台営業所 / 〒983-0851 仙台市宮城野区福岡1-6-37宝栄仙台ビル

名古屋営業所 / 〒453-0015 名古屋市中村区椿町16-7カジヤマビル1F

大阪営業所 / 〒532-0003 大阪市淀川区宮原4-1-45新大阪八千代ビル

福岡営業所 / 〒812-0012 福岡市博多区博多駅中央街8-20第2博多相互ビル

金沢 / ☎ 076-222-8384

☎ 086-223-3311 FAX.086-223-5123

☎ 03-5763-0011 FAX.03-5763-0033

☎ 011-611-3450 FAX.011-716-8990

☎ 022-257-4638 FAX.022-257-4633

☎ 052-453-2031 FAX.052-453-2033

☎ 06-6395-5310 FAX.06-6395-5315

☎ 092-471-6721 FAX.092-471-8078

[www.sanwa.co.jp](http://www.sanwa.co.jp)

08/10/MIDaT